



Ikäihmisten kokema kaltoinkohtelu ja väkivalta jää usein piiloon. Se on uskottua yleisempää, sillä ikäihmiset eivät puhu kokemastaan väkivallasta.



Ikääntyneiden kaltoinkohtelu tutkimusten valossa

Ikääntyneet Suomessa

- Vuoden 2019 lopussa 1 231 274 vähintään 65 vuotta täyttänyttä henkilöä
- 70 vuotta täyttäneiden määrä on kasvanut kolmessa vuodessa 100 000 henkilöllä
- Säännöllisten kotihoidonpalveluiden piirissä on n 60 000 henkilöä
- tehostettupalveluasuminen & laitoshoido n 48 600

Väkivalta tai uhkailu Suomessa

- Yleisyys vaihtelee tutkimusten mukaan **0,8- 25,1%**
- Väkivallan tai uhkailun kohteeksi joutuneet
- 55-74 -vuotiaat **5,1% 5,9 %**
 - - Naiset 6,7% 7,7 % Miehet 5,5 % 4,4 %
- 75+ -vuotiaat **2,4% 1,5 %**
 - Naiset 2,2 % 1,2 % Miehet 2,6 % 1,8% (FinSote 2018, 2020)
- RAI aineiston kotihoidon asiakkaista 6 % on kaltoinkohteluepäily (asiakas on poikkeavan epäsiisti/pelkää perheenjäsentä tai hoitajaa/ liikkumista on rajoitettu)

**Vanhuspalvelujen
tila -seuranta
kuntakysely 2020**



Yhteistyö kaltoinkohtelun tunnistamisessa ja alueiden huoli- ilmoitukset

Selvityksessä käytetyt aineistot

Vanhuspalvelujen tila seurannan kuntakysely 2020

Kysely
lähetettiin
n = 176



Kysely
vastasi
n = 165

- Kyselyyn vastasi kuntien, kuntayhtymien ja yhteistoiminta-alueiden vanhuspalveluista vastaavat johtajat

45 %

• Yksittäisen asiantuntijan/viranhaltijan näkemys

48 %

• Työryhmän näkemys

7 %

• Hallinnollisen käsittelyn esim. johtoryhmän näkemys

Vanhuspalvelujen tila seurannan toimintayksikkökysely 2020

Toimintakäytännöt ja johtaminen

Kysely
lähetettiin
n = 3178

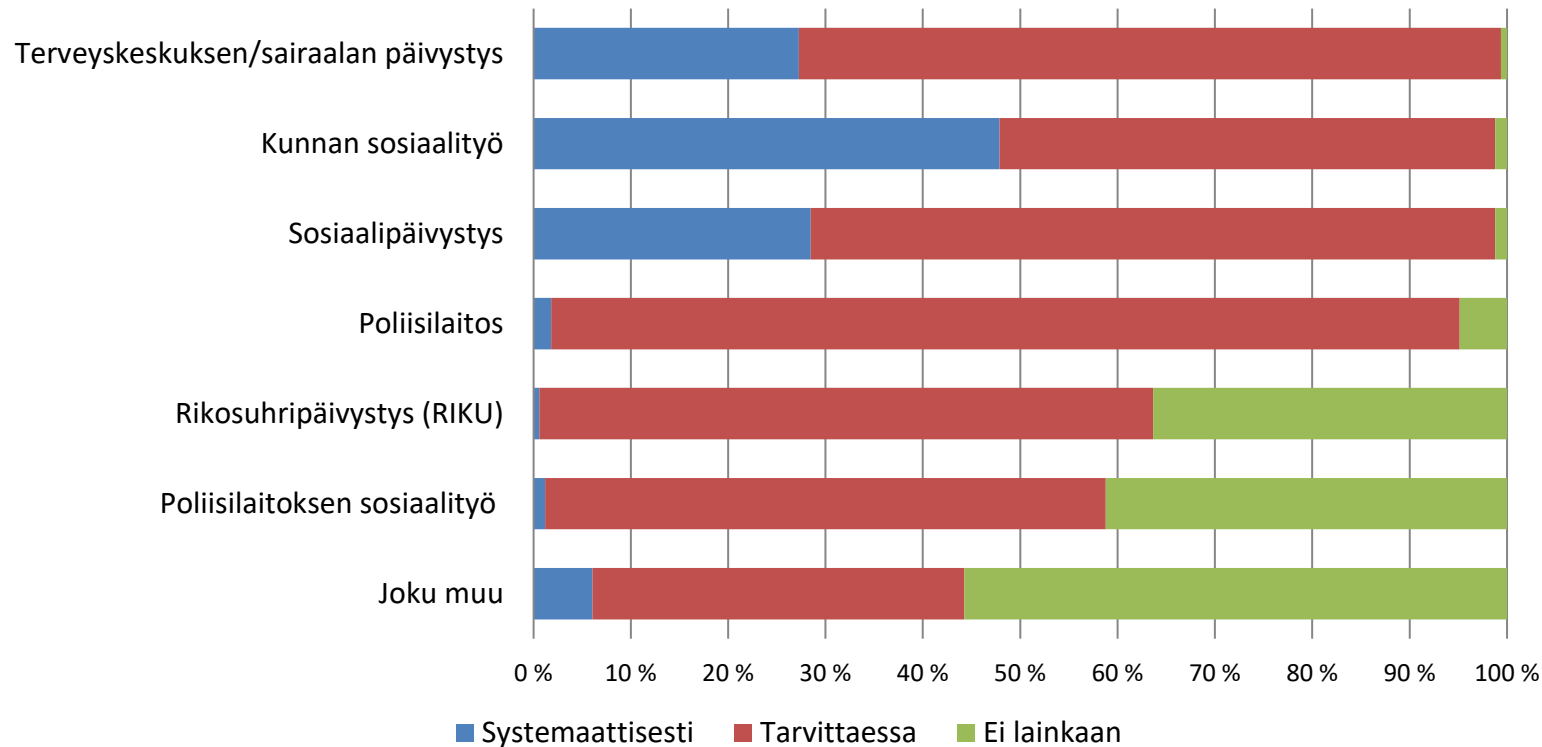


Kysely
vastasi
n = 2936

- Kyselyyn vastasi ympärivuorokautisen hoidon ja kotihoidon toimintayksiköiden esimiehet

Systemaattista yhteistyötä kaltoinkohtelun tunnistamisessa on vain muutamien yhteistyötahon kanssa

Yhteistyötahot kaltoinkohtelun ja hyväksikäytön tunnistamisessa
(% vastanneista alueista)



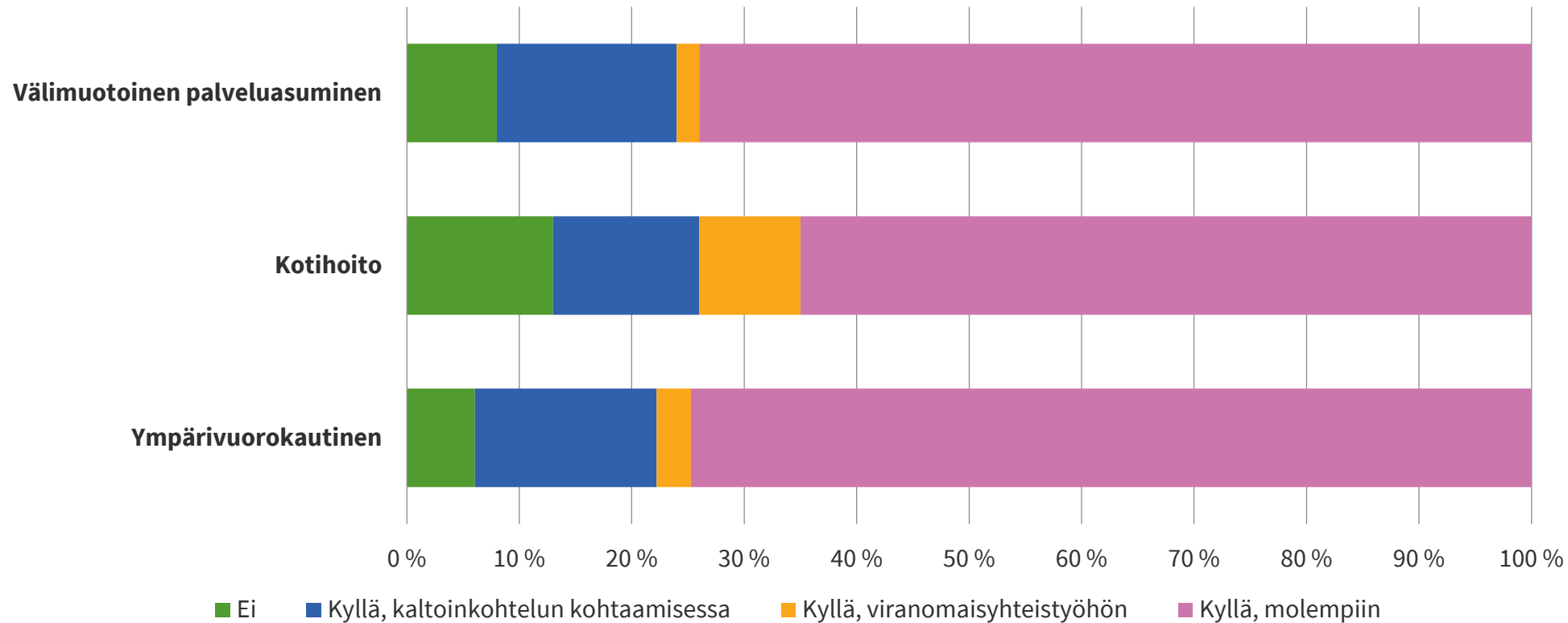
Eniten systemaattista yhteistyötä tehdään

- Kunnan sosiaalityön
- Sosiaalipäivystyksen
- Terveyskeskuksen/sairaalan päivystyksen kanssa

Muiden tahojen kanssa yhteistyötä tehdään enimmäkseen tarvittaessa

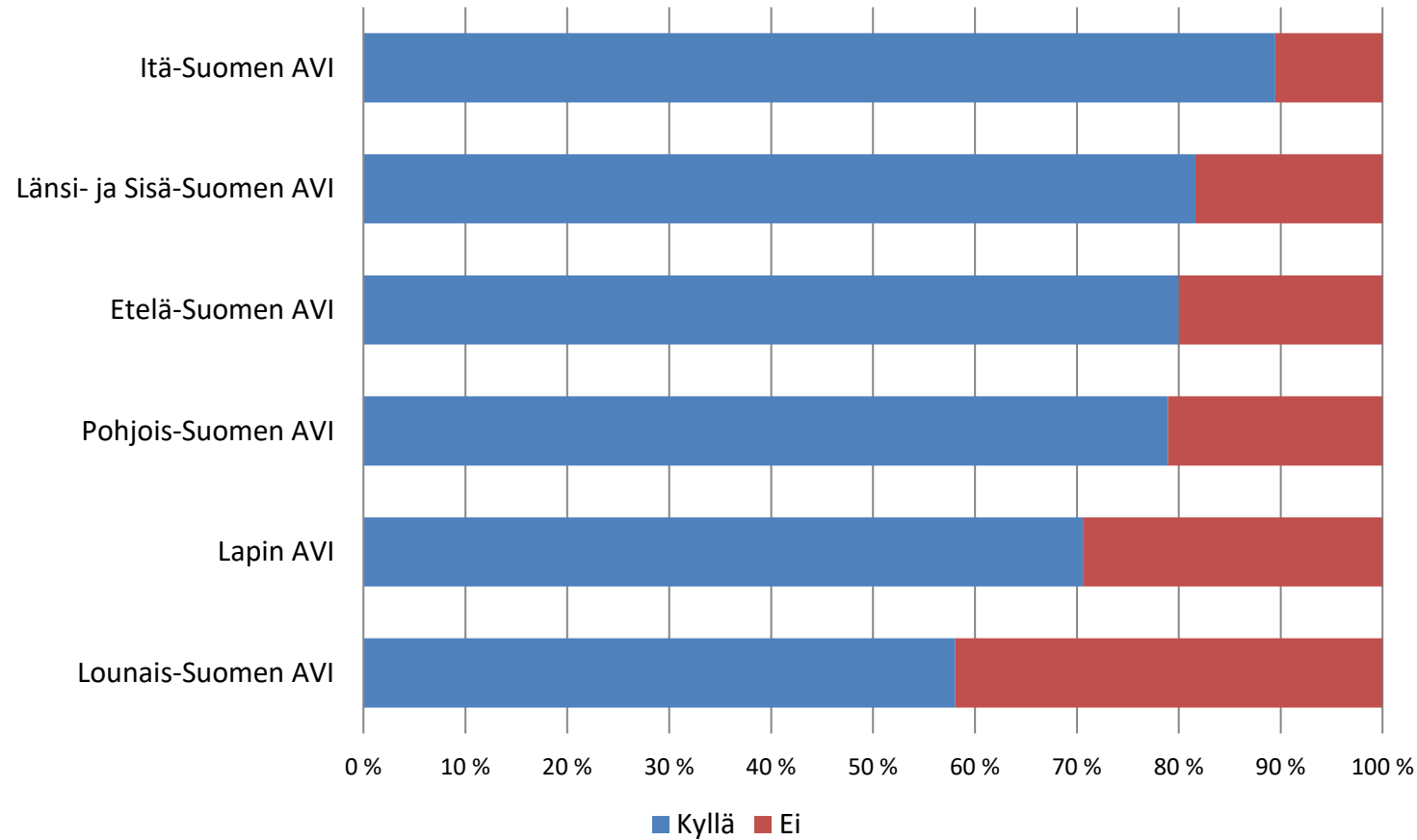
Kaltoinkohtelun kohtaamiseen ja viranomaisyhteistyöhön on määritelty hyvin toimintavat

Onko yksikössä määritelty toimintatapa kaltoinkohtelun kohtaamiseen ja viranomaisyhteistyöhön (%-osuus vastanneista toimintayksiköistä)



Huoli-ilmoituksia tilastoidaan suurimmassa osassa maata, aluehallintovirastojen välillä alueellisia eroja

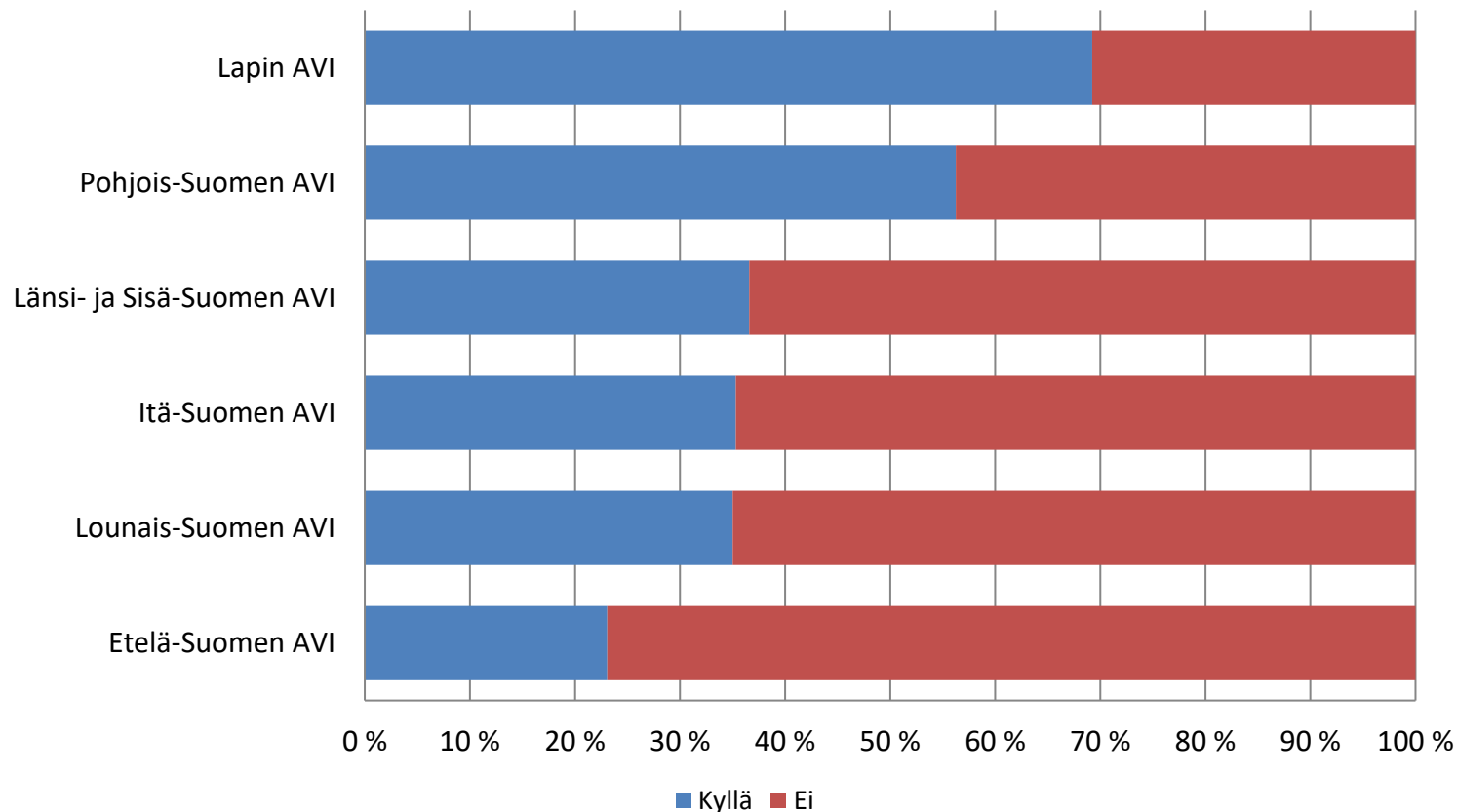
Huoli-ilmoitusten tilastointi (% vastanneista alueista)



- Itä-Suomen alueella tilastoidaan huoli-ilmoituksia lähes kaikkialla.
- Vähiten huoli-ilmoituksia tilastoidaan Lounais-Suomessa

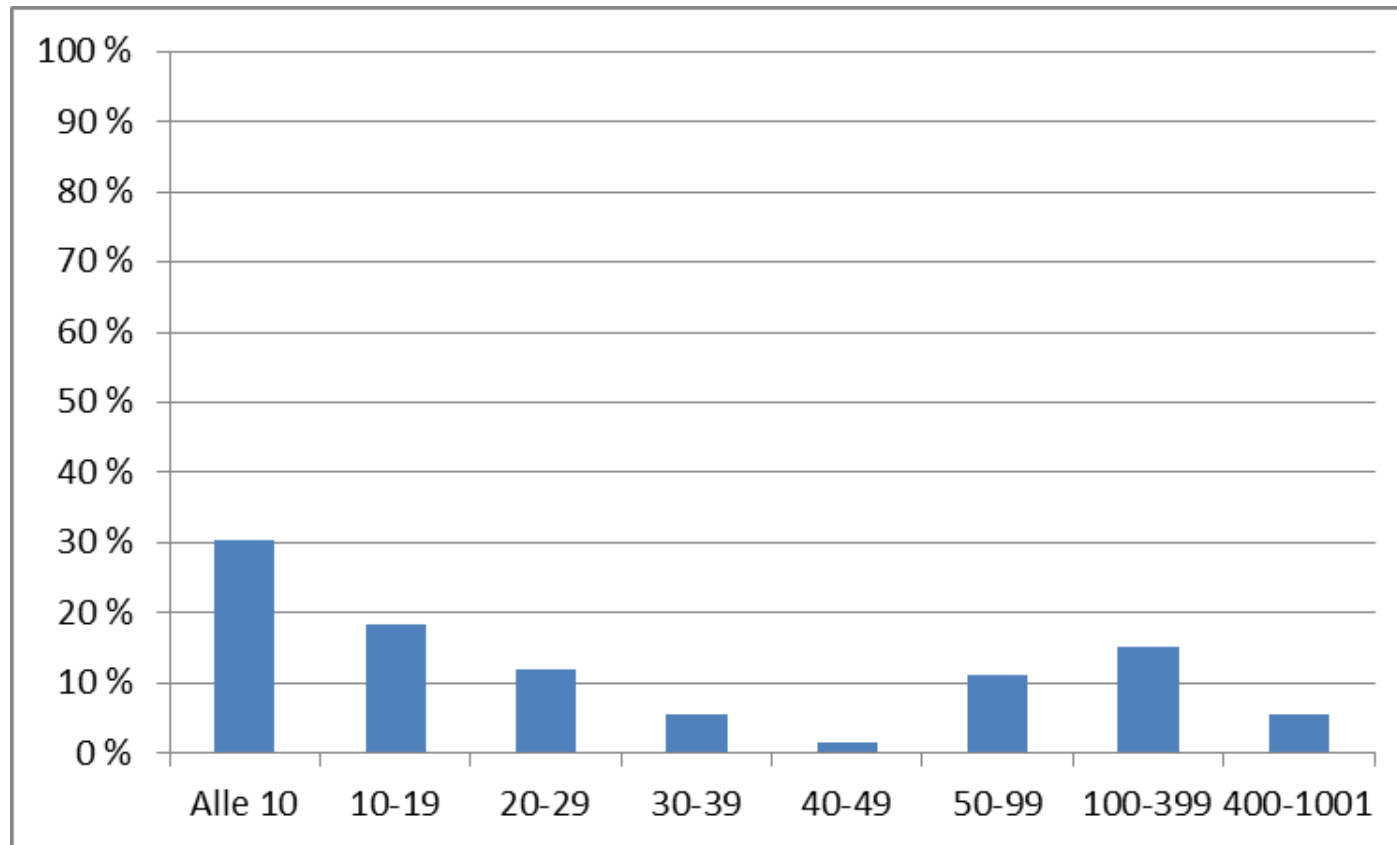
Iäkkään kaltoinkohtelusta tilastoidaan kuitenkin huoli-ilmoituksia vähän ja alueelliset erot ovat suuria

Iäkkäiden kaltoinkohtelusta tulleiden huoli-ilmoitusten tilastointi (% vastanneista alueista)



- Koko maassa ainoastaan 39 % alueista tilastoi iäkkään kaltoinkohtelusta tulleet huoli-ilmoitukset
- Parhaiten iäkkään kaltoinkohtelusta huoli-ilmoitukset tilastoidaan Lapin ja Pohjois-Suomen aluehallintoviraston alueilla
- Huonoin tilanne iäkkään kaltoinkohtelusta tulleiden huoli-ilmoitusten tilastoinnissa on Etelä-Suomen aluehallintoviraston alueella

Suurin osa alueista on saanut alle 50 huoli-ilmoitusta vuodessa



- Eniten on niitä alueita, jotka ovat saaneet huoli-ilmoituksia alle 10 tai enintään 20
- Toisaalta on alueita, joissa huoli-ilmoitusten määrä on yli 50 ilmoitusta
- Suurimmillaan huoli-ilmoituksia tulee 1000 ilmoitusta vuodessa

- Suuria huoli-ilmoitusmääriä saavia alueita on Etelä-Suomen aluehallintoviraston lisäksi Itä-Suomessa sekä Länsi- ja Sisä-Suomessa

Huoli-ilmoituksia on tullut Etelä- ja Länsi- ja Sisä-Suomeen eniten, muuten huomio kiinnittyy Pohjois-Suomeen

Aluehallinto- virasto	Huoli- ilmoitusten määrä yhteensä vuodessa	Väestö 31.12.2019	65 vuotta täyttäneet, % väestöstä 31.12.2019
Etelä-Suomen AVI	5160	2 359 178	20,2
Itä-Suomen AVI	1604	547 782	27,0
Lapin AVI	708	177 161	25,3
Lounais-Suomen AVI	1243	696 093	24,5
Länsi- ja Sisä- Suomen AVI	2238	1 230 058	22,9
Pohjois-Suomen AVI	1205	485 136	21,0

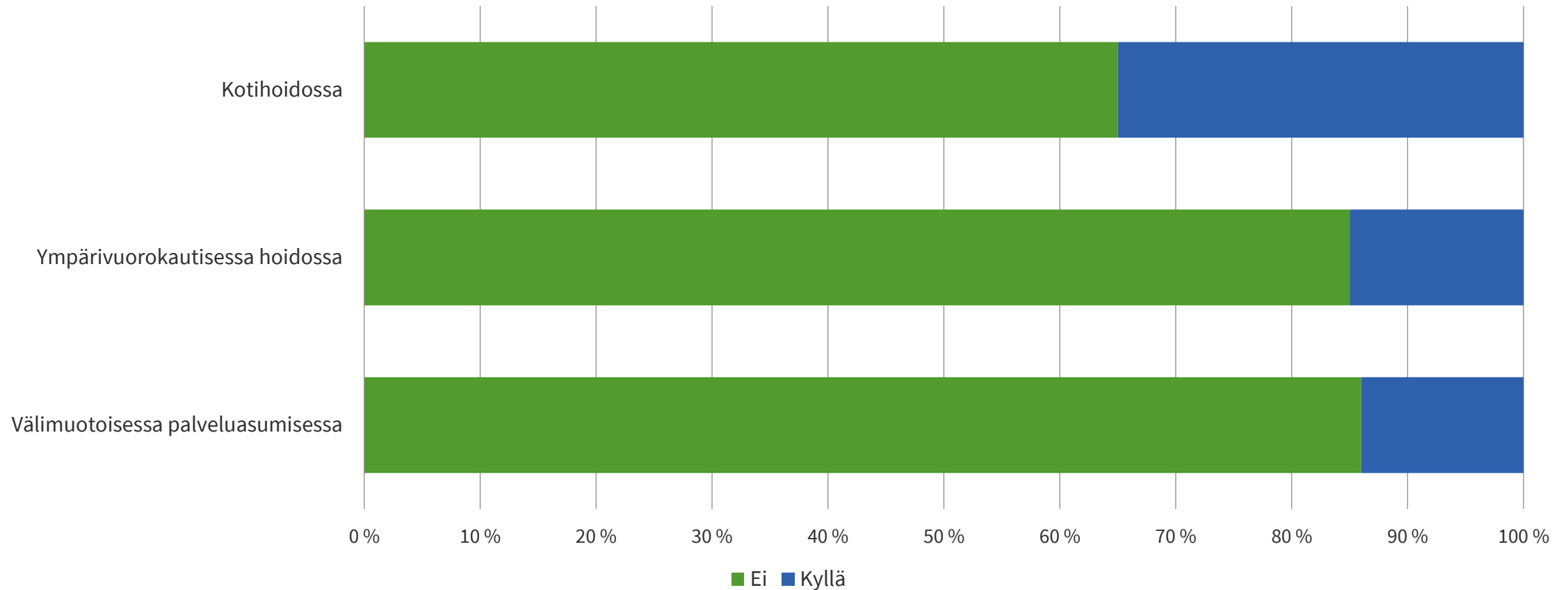
- Pohjois-Suomessa huoli-ilmoituksia on tullut keskimääräisesti enemmän kuin Länsi- ja Sisä-Suomen, Lounais-Suomen tai Lapin aluehallintoviraston alueella

Huoli-ilmoituksissa korostuvat arjessa pärjääminen, asumisolosuhteet ja terveydentila



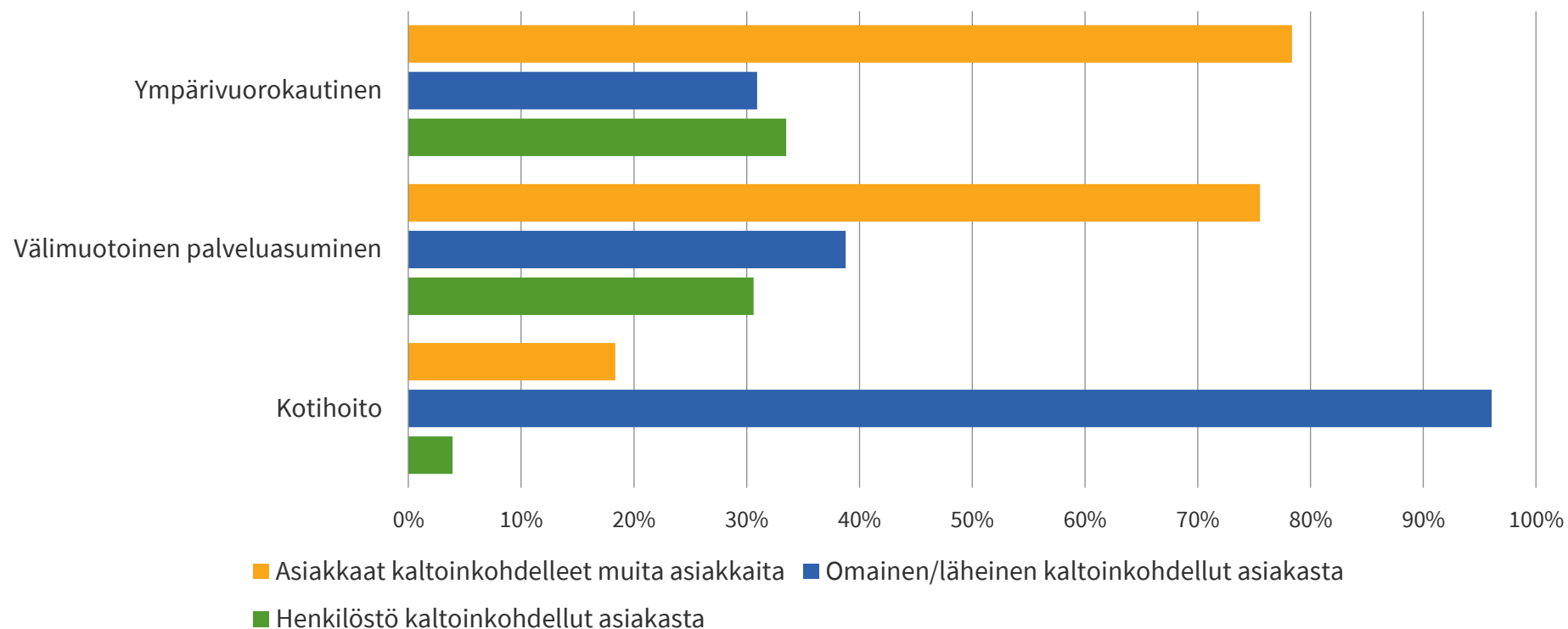
Kaltoinkohtelun havaintoja eniten kotihoidossa

Onko yksikössä havaittu kaltoinkohtelua (% -osuus vastanneista toimintayksiköistä)



Ympäri vuorokautisessa hoidossa kaltoinkohtelun tekijöinä on toiset asiakkaat ja kotihoidossa omaiset ja läheiset

Asiakkaisiin kohdistuvan kaltoinkohtelun tekijät (%-osuus kyllä vastanneista toimintayksiköistä)



Iäkkäiden kaltoinkohtelussa viranomaisyhteistyön lisääminen on tärkeää ja sen puutteet huomioitava

Vahvuudet

- Systemaattinen ja tarvittaessa tapahtuva yhteistyö
- Yhteistyöverkostot
- Huoli-ilmoitusten tekeminen ja tilastointi
- Kaltoinkohtelun tilastointi huoli-ilmoituksista

Heikkoudet

- Hajanainen yhteistyö
- Yhteisen linjan puuttuminen viranomaisyhteistyön tavoista
- Huoli-ilmoituksia tehdään vaihtelevasti ja niissä korostuvat iäkkään kotona pärjäämisen haasteet, muistisairaudet, toimintakyky ja asumisolosuhteet

Mahdollisuudet

- Systemaattisen ja tarvittaessa tapahtuvan yhteistyön parantaminen
- Yhteistyöverkostojen tiivistäminen
- Runsaampi viranomaisyhteistyö
- Huoli-ilmoituskäytäntöjen systematisointi maassamme
- Tiedon lisäys ja levitys iäkkäiden kaltoinkohtelusta ja siihen puuttumisesta

Uhat

- Yhteistyön määrän väheneminen ja yhteistyöverkostojen huonontuminen
- Vaihtelu huoli-ilmoitusten teossa ja kaltoinkohtelun tilastoinnissa niistä laajenee edelleen
- Ikääntyneiden kotona pärjääminen huononee ja toimintakyky laskee edelleen
- Palvelujen tarve muuttuu hoivan puutteeksi

Yhteenvedo viranomaisyhteistyön ja palvelujärjestelmän roolista ikääntyneiden kaltoinkohtelun tunnistamisessa ja siihen puuttumisessa

- Viranomaisyhteistyötä ja yhteistyöverkostoja tulisi tiivistää palvelujärjestelmässä ja huomioida systemaattisen yhteistyön lisääminen, kuten myös samankaltaiset viranomaisyhteistyön tavat alueellisen yhdenvertaisuuden aikaansaamiseksi ja lakien toteutumiseksi
- Huoli-ilmoitukset tulisi käsitellä ja tilastoida yhdenmukaisesti
- Tulisi lisätä ja jakaa tietoa iäkkäiden kaltoinkohtelusta ja siihen puuttumisen keinoista



Vammaisten henkilöiden kokeman lähisuhdeväkivallan yleisyys ja palvelujen saatavuus - määrällinen ja laadullinen tarkastelu

Minna-Liisa Luoma, Maria Valtokari, Päivi Nurmi-Koikkalainen, Anna Väre, Marika Korhonen,
Sinikka Hiekkala, Sanna Leppäjoki- Tiistola & Annina Heini

Terveyden ja hyvinvoinnin laitos

21.9.2021

VNK TEAS rahoittama (03/21-2/22)

- Tutkimushankkeessa keskitytään selvittämään vammaisten henkilöiden kokeman lähisuhdeväkivallan yleisyyttä ja siihen liittyviä syitä
- Hankkeen arvioinnin kohteena on myös sosiaali- ja terveydenhuollon palvelujärjestelmän toimivuus lähisuhdeväkivallan tunnistamisen ja kohtaamisen näkökulmasta.
- Lisäksi tuotetaan ehdotuksia toimenpiteiksi, joiden avulla voidaan ehkäistä ja vähentää vammaisten ihmisten kokemaa lähisuhdeväkivaltaa.

- Yhteiskunnan sallivat asenteet väkivaltaa kohtaan ja ikääntyneiden kokema ikäsyryjä edesauttavat väkivaltaan puuttumattomuutta, jotka puolestaan ovat osa väkivaltailmiön rakenteellista ongelmaa
- Määrätietoinen puuttuminen väkivaltaan viestittäisi ikääntyneille siitä, että heidän hyvinvointinsa sekä turvallisten asuinolosuhteiden takaaminen ovat meille kaikille tärkeitä asioita

Kiitos



- Minna-liisa.Luoma@thl.fi
- <http://www.terveytemme.fi/finsote/2020/kaikki.html>
- <https://thl.fi/fi/tutkimus-ja-kehittaminen/tutkimukset-ja-hankkeet/vanhuspalvelujen-tila-vanpal-/julkaisut-ja-tiedotteet>
- <https://thl.fi/fi/web/vammaispalvelujen-kasikirja>